

レファレンスだより 2023年3月号 No.244

福岡市総合図書館 図書サービス課 図書資料係 ☎092-852-0632

図書館では、情報を求める利用者に対して、図書館の資料と機能を活用して調査のお手伝いをする「レファレンスサービス」を提供しています。法律相談や物品鑑定などお答えできない質問もあります。「レファレンスだより」は、実際に寄せられた質問について、総合図書館が回答した事例の一部を紹介する情報紙です。

■レファレンス受付件数(2022年12月分)

| 参考 | 人文 | 社会 | 自然 | 郷土・文書 |
|-----|-----|-----|-------|-------|
| 59 | 836 | 152 | 146 | 155 |
| 国際 | 国連 | こども | ポピュラー | 合計 |
| 258 | 28 | 379 | 680 | 2693 |

(開館日23日 一日平均117件)

今月の特集!

福岡の鉄道

福岡ではじめて鉄道が走った日

1889年(明治22年)12月11日、福岡(九州)ではじめて汽車が走りました。区間は博多～久留米の予定でしたが、その年の台風で工事現場が被災し、工事が遅れ、当日は千歳川(筑後川の旧名)の北岸に設けられた仮停車場(佐賀県鳥栖市)が終点でした。

福岡、九州の鉄道の本

『九州の鉄道 1963-2000』

宇都宮 照信/著 葦書房 2000年

『福岡鉄道風土記』

弓削 信夫/著 葦書房 1999年

『達人が撮った鉄道黄金時代 6

九州を走った汽車・電車』

JTB パブリッシング 2009年

『九州の駅・珍談 160話』

弓削 信夫/著 弓削信夫 2011年

『博多チンチン電車物語』

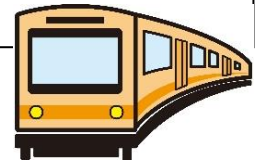
平山 公男/著 葦書房 1999年

『西鉄電車おもいでアルバム』

大田 治彦/写真と文 権歌書房 2010年



福岡市営地下鉄開業



令和5年3月27日に福岡市営地下鉄七隈線(天神南～博多)は延伸開業します。新たに「櫛田神社前駅」も加わります。この延伸開業にちなみ、今月は福岡の鉄道に関する本をご紹介します。

1981年(昭和56年)7月、室見～天神間が開業、翌年の1982年(昭和57年)天神～中洲川端、中洲川端～呉服町が開業しました。その後、空港線全線が開通し、2005年(平成17年)2月七隈線(橋本～天神南間)が開業しました。

出典

『福岡県の歴史』

福岡県総務部総務渉外課/編集 福岡県 1981年

『博多駅史 85年のあゆみ』

博多駅85年史編纂委員会/編集 出版者不明 1977年

『福岡県の歴史 県史』

川添 昭二/著 武末 純一/著 山川出版社 1997年

『福岡市史 第1巻 明治編』

福岡市役所/編集 福岡市役所 1959年

『福岡県の歴史』

川添 昭二/著者代表 光文館 1990年

『九州の鉄道おもしろ史』

弓削 信夫/著 西日本新聞社 2014年

『福岡のトリセツ』

昭文社 2020年

インターネット情報

福岡市地下鉄ホームページ

<https://subway.city.fukuoka.lg.jp>

ホーム > 経営情報 > 地下鉄について > 地下鉄のあゆみ



質問:『赤毛のアン』の主人公アンが着たかった袖のふくらんだ服。アンの少女時代に流行っていたファッションについて知りたい



回答:以下のような資料があります。



- ① 『「赤毛のアン」の生活事典：A GUIDE TO THE GOOD OLD DAYS』
(テリー神川／著 講談社 1997年) 閉架書庫 Y930.28/テ
p167 4章 服装・流行
- ② 『図説赤毛のアン：ANNE'S CANADIAN LIFE』
(奥田実紀／著 河出書房新社 2013年) 1階児38 J930.28/オ
p102 アンの暮らしを知る一手仕事
- ③ 『私たちの愛した赤毛のアン：アンをめぐる19世紀ファッション、料理、歴史までわかる』(オ
フィスJ.B／編 辰巳出版 2019年) 1階児38 J930.28/ワ
p18 映画で見る「赤毛のアン」のファッション

質問:福岡市にあった竜華孤児院について記載のある書籍を紹介して欲しい。



回答:以下のような資料があります。



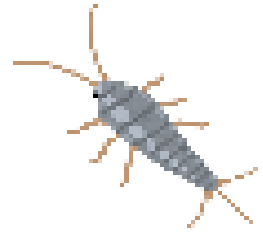
- ① 『福岡県百科事典 下 た～わ』(西日本新聞社福岡県百科事典刊行本部／編集 西日本新聞社 1982年) 2階C12 R291.91/7
p.1084 竜華孤児院の項目に「福岡市祇園町万行寺の住職七里恒順は、孤児・貧窮児の救済のため、1899年(明治32)7月、同寺院境内に孤児院を創設、竜華孤児院と称した。」とある。
- ② 『角川日本地名大辞典 40 福岡県』(「角川日本地名大辞典」編纂委員会／編 角川書店 1988年) 2階C11 R291.03/カ
p.1259 万行寺の項目あり。
- ③ 『福岡市史 第1巻 明治編』(福岡市役所／編集 福岡市役所 1959年) 郷土資料 K226/260/7
p.1293～1296 私立龍華孤児院
- ④ 『福岡県社会福祉事業史 上巻』(福岡県社会福祉協議会／編 福岡県社会福祉協議会 1982年) 郷土資料 K369/000/7
p.318-329 龍華孤児院の創設

? 質問:紙魚(しみ)が載っている図鑑を紹介して欲しい。



回答:以下のような資料があります。

- ①『日本大百科全書 11』(小学館 1994年) 2階C1 R031/ニ/
P.107 ヤマトシミの写真あり。
- ②『最強の昆虫図鑑』(江良 達雄/著 新星出版社 2005年) 分館 486/I
p.106 無変体の昆虫として紙魚が紹介され、卵・幼虫・成虫の姿がイラストで紹介されている。
- ③『世界珍虫図鑑』
(川上 洋一/著 上田 恭一郎/監修 人類文化社 2001年) 2階E2 R486/カ/
P.184 写真あり。
- ④『手塚治虫昆虫図鑑』
(手塚 治虫/[著] 小林 準治/解説構成 講談社 1997年) 閉架文庫 B486/テ/
P.236 手塚治虫によるセイヨウシミのイラストあり



? 質問:日本のビジネスマナーや交際術などを中国語で書かれたものが見たい。(国際)



回答:以下のような資料があります。

【簡体字】

- ①『職場的礼仪与智慧』(西出 博子/主编 化学工业出版社 2012年)
2階 A17 F102CHI/385.9/ZH
- ②『说话的礼仪与技巧』(杉山 美奈子/主编 化学工业出版社 2012年)
2階 A17 F102CHI/385.9/SH
- ③『知日 22: 向日本人学礼仪』(苏 静/主编 中信出版社 2014年)
2階 A17 F102CHI/302.1/ZH
- ④『日本交际礼仪手册』(何 智勇、黄 健/编著 上海世界图书出版公司 2010年)
2階 A17 102CHI/385.9/HE

【繁体字】

- ⑤『日本職場案内 100 則 Nippon 所蔵』(虞 安壽美/編著 日月文化出版股份有限公司 2016年) 日本語併記
2階 A18 F103CHI/385.9/YU
- ⑥『日本工作去!: 日本大手企業正社員应募採用情報』(TOMOKO/著 秀威資訊科技股份有限公司 2016年)
2階 A18 F103CHI/366.89/T0
- ⑦『日本人不説但外國人一定要懂的禮儀』(小笠原 敬承斎/著 劉 錦秀/訳 大是文化有限公司 2020年)
2階 A18 F103CHI/385.9/XI



『漢字の使い分けときあかし辞典』

(円満字 二郎/著 研究社 2016年)2階B1 R811.2/1

「同訓異字」の漢字の使い分けについて、図表等を用いて分かりやすく、ていねいに解説した辞典です。たとえば、「喜びを態度にあらわす」場合や「薬が効き目をあらわす」際には、「表す/現す」のどちらを使用するのか、また、「気温/重さ/タイムをはかる」場合には「測る/量る/計る」など、複数ある同訓異字の中からどの漢字を選べばよいのかなどの判断に迷うときに役に立ちます。409項目、のべ1163字の漢字の同訓異字について取り上げられています。

使ってみました ⇒「青い海」、「蒼い海」、「碧い海」の使い分けについて調べてみる。

P15~16に「青」「蒼」「碧」の使い分けのポイントを短くまとめたものと、詳しい解説や用例、図表が載っています。最初に使い分けのポイントが表示されており、「一般的には「青」を用いる」、「生気のない「あお」、厳粛さや不安、神秘性を出した場合には、「蒼」を使ってもよい」、「緑がかった「あお」、硬質な輝きや透明感を表したいときには、「碧」を書いてよい」と示されています。また用例として、「青空」「青筋を立てて怒る」、「病気で蒼白い顔をしている」「その山には蒼い月がかかっていた」、「春になって草原が蒼く染まる」「彼女の指には碧いサファイヤが輝いていた」などが掲載されています。



総合図書館 専門図書 新刊案内

新着本の一部を紹介します。読んでみたい本がありましたら、気軽にお尋ねください。

| | 書名 | 著者名 | 出版者 | 請求記号 |
|----|--------------------------------|--|-------|----------|
| 人文 | 風土記博物誌：神、くらし、自然 | 三浦 佑之/著 | 岩波書店 | 210.3/ミ |
| | ジョン・ロック伝 | モーリス・クランストン/著 小松 茂夫/共訳 | みすず書房 | 133.2/ク |
| 社会 | 地図で見るヨーロッパハンドブック | フランク・テタール/著 ピエール=アレクサンドル・ムニエ/著 蔵持 不三也/訳 オーレリー・ボワシエール/地図製作 | 原書房 | 302.3/テ |
| | 平成司法改革の研究 ：理論なき改革はいかに挫折したのか | 須網 隆夫/編 網谷 龍介/[ほか著] | 岩波書店 | 327.1/ハ |
| 自然 | 日本の感染症 ：明らかにされたこと のこされた課題 | 菅又 昌実/編 | 南山堂 | 498.6/ニ |
| | 天守：芸術建築の本質と歴史 | 三浦 正幸/著 | 吉川弘文館 | 521.82/ミ |



今月の展示 ~総合図書館2階 主題別(専門書)・国際・国連 展示のご案内~

毎月5つの部門でテーマ展示をしています。貸出も可能ですので、是非ご覧ください。

《人文科学》

文化財の保存

《社会科学》

世界の食文化

《自然科学》

天体

《国際》

パンデミック

《IF RCI》

世界水泳

《国連》

改めてSDGs

