

レファレンスだより 2015年2月号 No.147

福岡市総合図書館 図書サービス課 相談係 ☎092-852-0632

図書館では、情報を求める利用者に対して、図書館の資料と機能を活用して調査のお手伝いをする「レファレンス・サービス」を提供しています。法律相談や物品鑑定などお答えできない質問もあります。「レファレンスだより」は、実際に寄せられた質問について、総合図書館が回答した事例の一部を紹介する情報誌です。

■レファレンス受付件数(2014年11月分)

参考	人文	社会	自然	郷土
38	1,625	433	338	554
国際	国連	こども	ポピュラー	合計
532	78	1,157	1,338	6,093

(開館日 26日 一日平均 234件)

今月の特集!



鬼は外、福は内!



◆「鬼」って、何?

『日本国語大辞典 第2巻』より

- 「鬼」の語源は「隠(おん)」が変化したもので、「隠れて人の目に見えないものの意」とあります。
- 「想像上の怪物」のほか、「(比喩的に用いて) 鬼のような性質をもっている人」の意味も載っています。たとえば「仕事の鬼」のように、「物事に精魂を傾ける人」をいいます。この意味でなら、「鬼」と呼ばれるのもいいかもしれませんね。

『現代用語の基礎知識 2015』より

- 若者言葉で「鬼」は、「とても。やばいくらい」とあります。「鬼〇〇」は最上級を意味し、「あの子鬼かわいい」「これ鬼うまい」などと使うそうです。

◆鬼の本いろいろ

『鬼が出た(たくさんのふしぎ傑作集)』

(大西 広/文 梶山 俊夫/ほか絵 福音館書店 1989年) 1階子ども3 38/才

節分や鬼ごっこの話から、古い書物や絵画に描かれた鬼についてもわかりやすく解説。写真や絵が豊富で、児童書ですが大人も楽しめます。

『伝承遊び考 3 鬼遊び考』(加古 里子/著 小峰書店 2008年) 1階児研36 J384.5/カ/5.2

日本各地、また海外に伝わる鬼遊びを分類して紹介。遊び方も唱え言葉もいろいろで驚きます。

『桃太郎話:みんな違って面白い』

(立石 憲利/編著 岡山市デジタルミュージアム 2006年) 1階児研37 J388.1/タ

地域や語り手によって多様に変化した桃太郎の話を収録。何と、鬼退治に行かない桃太郎もいます。



図書特別整理期間のため、下記のとおり休館いたします。

和白・博多・中央・城南・西図書館 2月 2日(月) ~ 2月 11日(水)
東・博多南・南・西部図書館 2月 23日(月) ~ 3月 4日(水)
総合図書館 3月 9日(月) ~ 3月 16日(月)

ご迷惑をおかけしますが、開館中にできない大切な作業をしています。ご協力ください。

※ 早良図書館は、空調改良工事のため 3月 31日(火)まで 休館しています。



こんな質問がありました！

Q：福岡県の共働き世帯の割合がわかる統計資料を見たい。

(社会科学)

■統計類を確認

『統計でみる都道府県のすがた 2014』(総務省統計局／編集 総務省統計局 2014年)

2階 C16 R361.91/ト

都道府県別で共働き世帯の割合を表した統計がある。一般世帯数に占める割合で、福岡県は21.82%で全国43位。(社会生活統計指標 2010年度)

『日本の就業構造 平成24年 就業構造基本調査の解説』(総務省統計局／編集 日本統計協会)

2階 C16 R366.21/ニ

「都道府県別夫婦共働き世帯数及び割合」の表がある。福岡県は平成24年(2010年)で42.9%。これは「夫婦のみの世帯」、「夫婦と親からなる世帯」、「夫婦と子供から成る世帯」、「夫婦、子供と親から成る世帯」の合計のうち夫婦ともに有業の世帯数が占める割合。上の資料とは算出方法が異なるため、割合の数値に大きな差がある。

『民力 2014』(朝日新聞出版 2014年) 2階 C3 R351/ミ/ビヅ 2

「夫婦世帯の就業状況(国勢調査：2010年)」の表があり、都道府県別で「夫・妻とも就業」「夫就業・妻非就業」等に分けた世帯数の統計が載っている。



■インターネット

『統計でみる都道府県のすがた 2014』の統計は以下のホームページで閲覧できる。

総務省統計局【<http://www.stat.go.jp/>】>政府の総合統計書>統計でみる都道府県のすがた>目次>社会生活統計指標>A人口・世帯 Excel>No.38 共働き世帯割合(対一般世帯数)

『日本の就業構造 平成24年 就業構造基本調査の解説』の統計は以下のホームページで閲覧できる。

総務省統計局【<http://www.stat.go.jp/>】>調査名で探す 11 就業構造基本調査>調査の結果>2 結果の概要>p.111 表Ⅲ-7 都道府県別夫婦共働き世帯数及び割合

Q：くちなしの花について調べたい。また、くちなしを他の国の言葉で何というのか。(自然科学)

■植物-事典

『植物レファレンス事典』(日外アソシエーツ編集部／編集 日外アソシエーツ 2004年) 2階 E2 R470.31/シ/

調べたい植物が、どの図鑑に載っているかがわかる事典。「くちなし」は以下の資料のほか、たくさんの図鑑に掲載されている。

『日本大百科全書 7巻 2版』(小学館 1994年) 2階 C1 R031/ニ

『園芸植物図譜』(浅山 英一／著 太田 洋愛／画 平凡社 1986年)

2階 E4 R627.03/7/

『原色園芸植物大図鑑』(北隆館 1984年) 2階 E4 R620.38/ケ* ほか



■ネーミング辞典

『ネーミング辞典 第3版』(学研辞典編集部／編 学研教育出版 2013年) 2階 B1 R801.3/ネ

日本語のキーワードを英語、フランス語、ドイツ語、イタリア語、スペイン語、ラテン語、ギリシャ語、ロシア語の8か国語で表記。商品名や会社・店名などの名づけに便利な辞典。和英、和仏、和独など各辞典を1つずつ調べるよりも簡単に調べることができる。

くちなし → 英語：gardenia フランス語：gardénia ドイツ語：Gardenie など

Q：肥後絣（肥後木綿ともいう）について、織り方や図柄の特徴などがわかる資料を見たい。

（人文科学）

■染織工芸-辞典

『染織事典』（中江 克己／編 泰流社 1993年）2階 C13 R753.03/ナ

『原色染織大辞典』（淡交社 1977年）2階 C13 R753.03/ケ

「肥後木綿」の解説が載っている。熊本市川尻町で生産する木綿織物で柄は縞と絣。もともとは自家用で織られていたが、明治の廃藩置県後、旧士族たちが起業化した。最盛期は昭和5、6年で、その後衰えたと書かれている。

■熊本県-辞典

『熊本県大百科事典』（熊本日日新聞社熊本県大百科事典編集委員会／編集 熊本日日新聞社 1982年）
2階 K26 K030/384/ウ

「肥後絣」の解説に、江戸時代から熊本で織られていた肥後縞を改良したものといわれ、模様は井桁や亀甲など古典的なものが主で、20数種の図案があると書かれている。

■雑誌

『月刊 染織α』2000年4月号（染織と生活社）閉架書庫

「失われた肥後木綿〈肥後絣〉の復活に向けて」という記事で、詳しい解説に加えてカラー写真や織り方図も載っている。肥後木綿は藍染めの縞木綿で肥後縞とも呼ばれることや、江戸時代から農家を中心に織られていたのが昭和10年頃に製品化されたが、昭和57年には生産が途絶えたことがわかる。

Q：着物の着付け方法（特に浴衣について）を英語で知りたい。

（国際）

■『The book of kimono』（Norio Yamanaka／著 Kodansha International 1986年）

2階 A20 F100ENG/593.1/YA

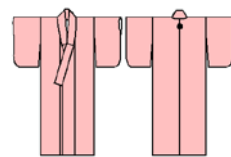
女性の着物と帯の着付け（72～100頁）、男性の着物と袴の着付け（102～115頁）、子供の着物の着付け（115～116頁）の方法をいずれも図解と共に解説している。また着物の手入れ方法についても英語で解説している。

■『The New Kimono』（七緒／編 講談社インターナショナル 2011年）2階A20 F100ENG/593.8/NE

長襦袢、着物、名古屋帯、浴衣、浴衣帯の着付け方法を写真図版と共に解説している（106～120頁）。浴衣の着付けについては115～120頁で詳しく解説している。

■『Kimono 10th ed.』（Motoko Ito & Aiko Inoue／著 Hoikusha 1993年）2階 A20 F100ENG/593.8/IT

振袖、訪問着、浴衣、付け下げ、小紋の着付け方法、更に各種帯の結び方も写真図版と共に解説している。84～89頁では写真図版と共に浴衣の着付け、帯の結び方についての解説がある。



※「2階C1」などと表記しているものは総合図書館の棚番号です。また、「813.1」などと表記しているものは分類番号で、数字の左にRが付いている資料、郷土資料は貸出ができませんので、館内でご利用ください。本によっては、分館も含めて複数冊所蔵しているものがあります。



今の一冊！

『分類たえことば表現辞典』（中村明／著 東京堂出版 2014年）2階B1 R816.2/4

「足下に火がつく」「見切り発車」など、あるものを他の何かに見立てて比喩的に使われる語句を、これまでのような五十音順の排列を改めて、イメージの系統に沿って排列し直した辞典です。全体を【自然】【人間】【社会・生活】【文化・学芸・宗教】【抽象】と大きく五分類しています。【自然】の場合、〔気象・天文〕〔物象〕〔動物〕〔植物〕などと中分類し、中分類のそれぞれを系統別に小分類しています。巻末に五十音順の索引と頻出キーワード別索引が付いています。一語だけを覚えていて、語句全体を思い出せないような時に便利に使えます。

使ってみました⇒未成年なので、「羊」を含んだ語句はないかを調べる。

目次から探す【自然】→〔動物〕→〈哺乳類・家畜〉p.40

p.40から見ていくと、p.53下段に「羊」という語を使った「羊頭狗肉」がある。

記述内容 〔中国の『無門関』より。看板に「羊の頭」を揚げながら、実際には狗（犬）の肉を売る意から〕表向きと実際とが一致しないこと。宣伝ばかり立派で内容が伴わないことのため。一に類する行為〕

五十音順索引から探す 「よ」の項目p.326に「羊羹色の羽織」（p.204）がある。

記述内容 〔羊羹の色のように〕黒・茶・紫などの染め色があせて赤みをおびた色。



総合図書館 専門図書 新刊案内

新着本の一部を紹介します。読んでみたい本がありましたら、気軽にお尋ねください。

	書名	著者名	出版者	請求記号	タイトルコード
人文	明治の宮廷と女官	扇子忠／著	雄山閣	288.4/㇗	1000001276349
	ラフカディオ・ハーンの英語クラス： 黒板勝美のノートから	平川祐弘／編	弦書房	930.28/㇗	1000001275826
社会	格差拡大の真実	経済協力開発機構／ 編著	明石書店	331.85/㇗	1000001273596
	ビッグデータを活かすデータサイエンス	酒巻隆治・里洋平／ 著	東京図書	336.17/㇗	1000001281272
自然	昆虫の時計	沼田 英治／編	北隆館	486.1/㇗	1000001275644
	ヨガ・ボディ：ポーズ練習の起源	マーク・シングルトン／著	大隅書店	498.3/㇗	1000001273690



今月の展示 ～総合図書館2階 展示図書のご案内

毎月4つの部門でテーマ展示をしています。貸出も可能ですので、是非ご覧ください。

2・3月の展示は

人文科学 「フランス」
 社会科学 「女性の力」
 自然科学 「暦」
 国際 「世界の女性史」

